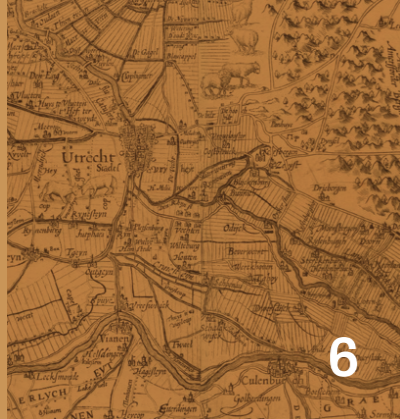


Geschiedenis van het landgoed Beukenrode

Van vóór de 18^e eeuw tot nu



LANDGOED
Beukenrode



REIS DOOR DE GESCHIEDENIS VAN LANDGOED BEUKENRODE

Van vóór de 18^e eeuw tot nu



Inhoud

Voorwoord	5
1. Woestenij en ontginning vóór de 18 ^e eeuw	6
2. Hofstede 't Zand/Bergzicht tot 1799. De familie van Cleef	8
3. Het Warandehuis Moersbergen 1800-1860. De heren d'Ablaing van Giessenburg	12
4. Nieuw Sterkenburg 1860-1907. De familie Kneppelhout	16
5. Beukenrode 1907-1926. De heer G.W.J. Kooij	22
6. Beukenrode 1926-1927. De Bouwondernemers	26
7. Beukenrode 1927-1951. De familie Nengerman	28
8. Beukenrode 1951-2002. Observatiehuis van de Broeders van Dongen	32
9. Beukenrode 2002-2023. Van Sint Augustinusstichting naar Stichting Landgoed Beukenrode	40
Bijlage: Kenmerken van het huidige Landgoed Beukenrode	50



Voorwoord

Dit boekje gaat over de geschiedenis van het Landgoed Beukenrode. Er zijn twee redenen om het boekje uit te brengen. In 2023 kwam een tuinhistorisch onderzoek gereed. In dat onderzoek werd de tuinhistorische waarde van het park van het Landgoed Beukenrode beschreven. Onderdeel van die beschrijving was ook de weergave van de geschiedenis van Beukenrode. We vonden het een gemiste kans als we die geschiedenis in de kast zouden laten liggen.

Een tweede reden is dat in 1872/1873 het huidige hoofdgebouw van Beukenrode is gebouwd, tegenwoordig het Jachthuis genoemd. In 2023 is dat 150 jaar geleden.

Het boekje geeft in chronologische volgorde de ontwikkelingsgeschiedenis van het Landgoed Beukenrode weer. We beschrijven de geschiedenis van het landgoed in relatie met zijn omgeving. Als indelingscriterium is ervoor gekozen steeds bij verandering van eigenaar een nieuwe hoofdstuk te beginnen.

We wensen u veel leesplezier.

*Bestuur Stichting Landgoed Beukenrode
Oktober 2023*

1

Woestenij en ontginning vóór de 18^e eeuw

Figuur 1

Tweede helft 17^e eeuw.

De Utrechtse heuvelrug

tussen Driebergen en

Doorn. Het blauwe drie-

hoekje is de plaats van het

toekomstige Beukenrode.



ONTGINNING VAN HET LANDSCHAP

Het gebied onderaan de westkant van de Utrechtse Heuvelrug was als rivierengebied verbonden met oude landgoederen en kastelen, veelal van een middeleeuwse oorsprong. Op de lagergelegen delen van de flank van de Heuvelrug was namelijk water beschikbaar door de aanwezigheid van een dikke leemlaag en kwelwater dat van de Heuvelrug afliep naar het lagergelegen deel. Het water was nodig voor menselijk gebruik, voor de landbouw, maar zo nodig ook voor de verdediging van kastelen en landgoederen.

In het jaar 1122 werd de Kromme Rijn bij Wijk bij Duurstede afgedamd. Het natte land ten noorden van de rivier en ten zuiden van de Utrechtse Heuvelrug kon toen ontgonnen worden.

Ten noorden van Driebergen en Doorn lag een wildernis met stuifduinen, heide en bomen. (figuur 1)

VERKEER EN LANDSCHAP

De doorgaande wegen en de weteringen (gegraven watergangen) lagen ongeveer parallel aan de zuidelijke kant van de heuvelrug. Doorn lag op het knooppunt van de Utrechtse Wegh en de Bovenwegh. De kerk van Doorn was in de 9^e eeuw de (kerkelijke) bestuurslocatie van dit gebied tot aan de Kromme Rijn. Het oude tracé van de Arnhemse Bovenweg liep dwars door het huidige Beukenrode, ongeveer over het pad dat nu ten noorden van de huidige bosvijver ligt.

EIGENAREN EN HUN INVLOED

Ten noorden van de oude Arnhemse Bovenweg was sprake van een wildernis waar gejaagd werd en schapen graasden. De wilde gronden waren na de reformatie grotendeels in handen van domeinen. Heiplaggen van deze wildernis, waar meestal schapen graasden, werden gebruikt voor het bemesten van de akkers.

2

Hofstede 't Zand/ Bergzicht tot 1799

De familie van Cleeff

ONTGINNING VAN HET LANDSCHAP

Het zuidelijke gebied van het huidige Beukenrode aan de kant van de Utrechtse Wegh, nu de Driebergsestraatweg, wordt in de 18^e eeuw ontgonnen en verkaveld. Dit gebeurt in stroken die aansluiten op de percelen aan de zuidkant van de Utrechtse Wegh. Hofstede 't Zand wordt gebouwd. Een hofstede is een boerderij met een pronkfunctie, bijvoorbeeld door de aanwezigheid van een herenkamer. Ten zuiden van 't Zand lag agrarisch bouwland, een paar weilanden en enkele heideveldjes. Op en rond 't Zand zijn aan het einde van deze eeuw bossen en een lanenstelsel te zien. (figuur 2)

Cornelis van Cleeff was in 1756 eigenaar van 't Zand. Hij bezat meerdere percelen op de Velperengh. Van Cleeff was o.a. procureur-generaal van het Hof van Utrecht, in die periode in de provincie Utrecht het hoogste gerechtsoorgaan, en had ook nog gronden bij Overlangbroek.

Zijn dochter Clara Wilhelmina van Cleeff erfde in 1793, nadat haar vader overleed, 't Zand. Zij was in 1748 getrouwd met Herman Cornelis Zaal. Zij noemden 't Zand: Bergzicht, maar woonden er niet. Vanaf 1794 werd het verhuurd. In de trouwakte mocht de langstlevende de inboedel en het vruchtgebruik houden. Maar beiden overleden in 1798. In 1799 werd 't Zand/Bergzicht, huis met hofstede tezamen 186 morgen (= een morgen of mergen is een oude oppervlaktemaat, meestal iets minder dan 1 hectare, verkocht aan Rudolph Carel d'Ablaing van Giessenburg, ook eigenaar van de ten westen van 't Zand/Bergzicht gelegen ridderhofstad* Moersbergen.

(*Een ridderhofstad is de grond waarop zich een woning bevond met bijgebouwen, bewoond door een man die toegelaten was tot het ridderschap. Deze status gaf bepaalde rechten zoals belastingvrijstelling)



'T ZAND/BERGZICHT IN HET LANDSCHAP

't Zand lag in een gebied met meerdere ridderhofsteden, zoals Moersbergen en Sterkenburg. Maar de verdedigingsfunctie van de kastelen en stenen woontorens was in de 18^e eeuw al verdwenen. Kastelen en hun tuinen en parken kregen meer en meer een sierfunctie. Het agrarische landschap werd steeds meer een ontworpen landschap.

VERKEER EN LANDSCHAP

De toegangslaan naar 't Zand lag dwars op de Utrechtse Weg. Langs de noordkant van 't Zand lag een brede weg met laanbomen. Langs de Oostzijde lag de Stamerweg. In 1790 was ook al sprake van de (Arnhemse) Bovenweg.

Figuur 3

Uitsnede uit figuur 2. Het erf van de hofstede met drie schuren twee hooibergen en twee drinkplaatsen voor de dieren.



“tussen 1766 en 1799 is zowel de diversiteit van het bomenbestand als het bosoppervlak toegenomen”

Opbrengsten van het landschap

BOS EN BOMEN

In 1766 werd een schatting gemaakt van de waarde van de bossen van hofstede 't Zand. Het resultaat van de schatting was: een elzenbos van 4 morgen op 600 gulden, 11 morgen elzenbos als bouwland op 1.000 gulden en 8 morgen bos en bouwland op 800 gulden.

Bij de verkoop van 't Zand in 1799 is sprake van: '30 mergen beplanting zo van beuken-eijken als berkenbosschen en laanen item opgaande bomen, ook sparrebosschen en wallen, mitsgaders met eijkenhakhout (....) twintig mergen bouwland ten deele beplant met Eijke Laanen.' In 33 jaar tijd waren dus zowel de diversiteit van het bomenbestand als het bosoppervlak toegenomen.

VEETEELT

Op de tiendenkaart van de Velperengh uit 1756, (figuur 3) stonden twee hooibergen bij 't Zand. Mogelijk voer voor schapen en paarden. Twee langwerpige waterpartijen waren waarschijnlijk bestemd voor vee. In 1794 komt huurder Pieter Doorenbal op 't Zand wonen. Uit de huurafspraken komt naar voren dat er sprake is van bijen, duiven, schapen en paarden. De duiven blijven van de verhuurder, maar Doorenbal moet wel de duivenhokken waterdicht houden. Na de verkoop van 't Zand in 1799 wordt zijn huurcontract verlengd tot 1803.

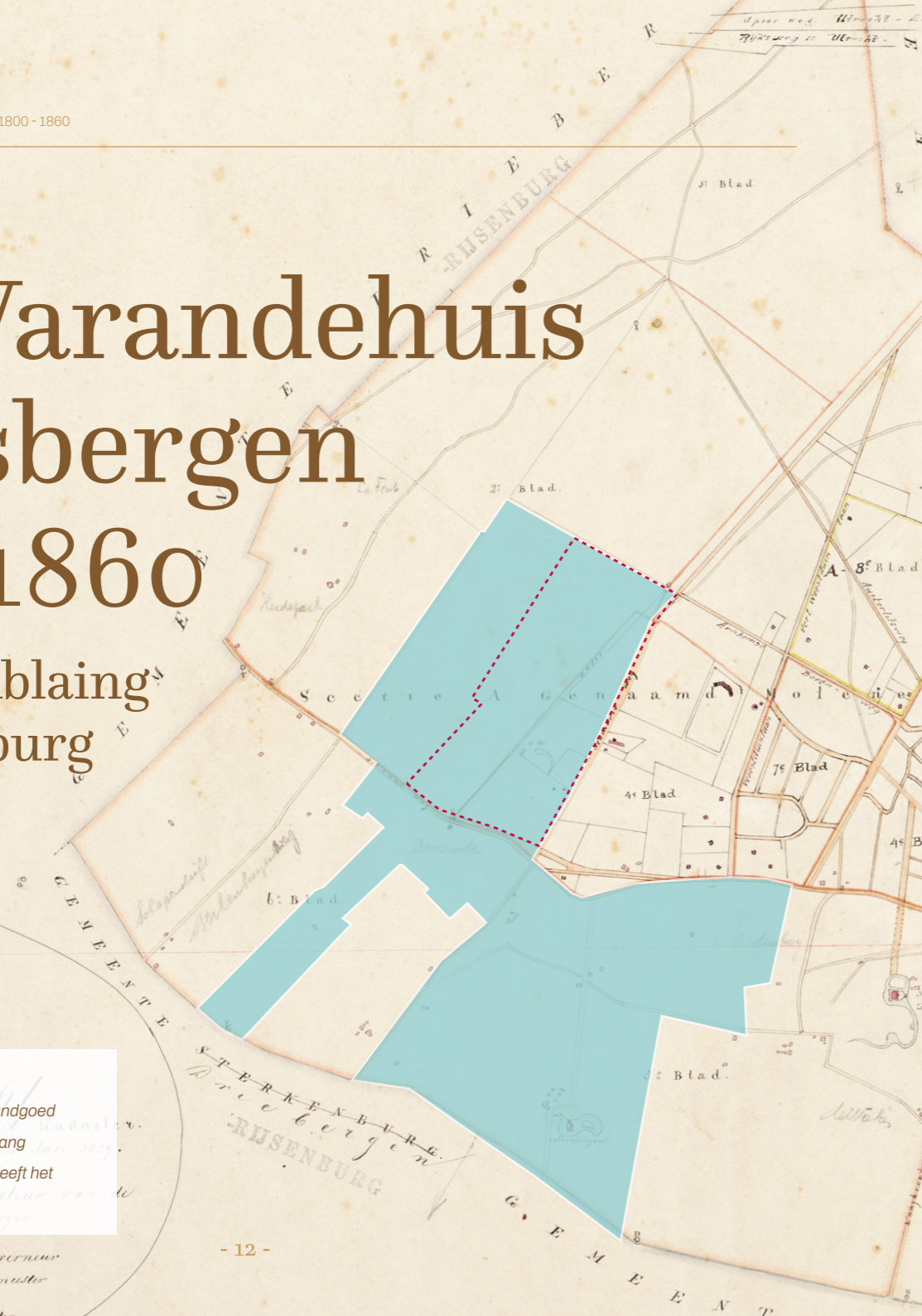
PRONKEN

't Zand had lanen, sparrenbossen, duivenhokken, en bijensteden. Voor het houden van duiven en bijen waren rechten nodig. Lanen en sparrenbossen waren investeringen in opgaande bomen die decennia later pas geld opleverden. Dat konden alleen welgestelden zich veroorloven. 't Zand was een bezit met inkomsten, maar ook een bezit om mee te pronken. De hofstede zag eruit als een lange boerderij.

3

Het Warandehuis Moersbergen 1800-1860

De heren d'Ablaing
van Giessenburg



Figuur 4

1829. 't Zand als onderdeel van het Landgoed Moersbergen (rechtsonder) van d'Ablaing van Giessenburg. De rode stippellijn geeft het toekomstige Beukenrode weer.

NA 'T ZAND/BERGZICHT: HET WARANDEHUIS

Na de koop van 't Zand/Bergzicht door Rudolph Carel d'Ablaing van Giessenburg (1739-1819) werd dat een onderdeel van het landgoed Moersbergen. (figuur 4)

De hofstede 't Zand werd al snel vervangen door de bouw van het Warandehuis. Op een kadastrale kaart uit 1829 stonden: 'lanen, boombosch, dennenbosch, water als vermaak, plaisiertuin als vermaak en een koepel aan de Utrechtsche-weg.' Staatsbosbeheer schatte in 1977 dat de gebogen beukenlaan tussen het huis en moestuin in 1810 was aangeplant. Ook de eikenboomgroep links achter het huis zou in dat jaar zijn aangeplant. (figuur 5)

Uit een verhuuradvertentie kon worden opgemaakt dat het huis bestond uit acht behangen kamers, huishoudelijke vertrekken, een kelder en een keuken. Verder had het een stalling, een remise en een tuin in landschapsstijl met een uitgestrekte wandeling. Aan de voorzijde lag een vijver in gebogen vorm. Rond het huis stonden solitaire bomen. Eveneens aan de voorzijde had het huis grote ramen en een buitengalerij op de eerste verdieping. Het huis was zichtbaar vanaf de Utrechtseweg, waar eigenaar d'Ablaing ook nog eens pronkte met een koepel.



Figuur 5

Het Warandehuis rond 1829, in een tekening van T. Soeterik

Deze grote veranderingen vonden waarschijnlijk plaats tijdens het leven van Rudolph Carel d'Ablaing van Giessenburg, die overleed in 1819. Hij was niet getrouwd.

Het landgoed werd geërfd door een zoon van zijn broer: Johan Daniël Cornelis Carel Willem d'Ablaing van Giessenburg (1779-1859) (hierna afgekort tot JDCCW). JDCCW verloor al vroeg zijn ouders, werd onder voogdij van Rudolph Carel opgeleid voor de krijgsmacht en had een zeer succesvolle militaire carrière. Ook was hij politiek actief. In 1814 werd hij lid van Provinciale Staten van Utrecht, daarna lid van de Tweede en de Eerste Kamer. De Eerste Kamer verliet hij in 1859, het jaar van zijn overlijden.

JDCCW trouwde twee keer. Uit zijn eerste huwelijk werden tien kinderen geboren en uit zijn tweede huwelijk twee kinderen. Na zijn overlijden in 1859 verkochten zijn kinderen het landgoed Moersbergen, waaronder 't Zand en vele andere gronden. Dat werd in 1860 beschreven als een: 'Heerenhuizinge, genaamd het Moersbergsche Warandehuis met koepel, tuinen, hofstede, bouw- en boomgaardland, houtgewas en weg'.

VERKEER EN LANDSCHAP

De Utrechtseweg was inmiddels een verharde straatweg geworden. Waardoor Driebergen en Doorn per koets goed bereikbaar waren geworden. Vanaf 1822 werden staatsdomeinen door Koning Willem 1 verkocht. Daardoor werden geleidelijk aan meer nieuwe landgoederen op de Utrechtse Heuvelrug aangelegd.

In 1845 werd de Utrechtse Heuvelrug doorsneden door een spoorlijn van Utrecht naar Arnhem. Vanaf het Warandehuis liep een weg naar het station van Maarn.

EIGENAREN EN HUN INVLOED

Rudolph Carel d'Ablaing was zeer geïnteresseerd in het ontwikkelen van landbouw, hij was ook lid van de Maatschappij van Landbouw te Utrecht. Hij maakte notities over veeteelt, het telen van graangewassen en het zaaien van planten en bomen. Het ontwikkelen van het boerenland was toen populair. Het paste in het verlichtingsdenken. Rudolph Carel d'Ablaing van Giessenburg vormde 't Zand om tot een buitenplaats van allure.

Van zijn opvolger JDCCW d'Ablaing van Giessenburg zijn geen specifieke activiteiten bekend met betrekking tot het beheer en de ontwikkeling van zijn landgoed. (figuur 6)



Figuur 6
JCCDW Baron van d'Ablaing van Giessenburg was een Nederlands generaal-majoor, politicus en onder meer ridder in de Militaire Willems-Orde

Opbrengsten van het landschap

BOS EN BOMEN

Tussen 1829 en 1860 was het areaal aan bos fors toegenomen. Verkoop van hout zorgde voor inkomsten. De transacties werden nauwkeurig bijgehouden.

VEETEELT

De opbrengst van het vee was klein. Dat kwam ook omdat varkens en schapen voornamelijk werden gehouden om de gronden te bemesten.

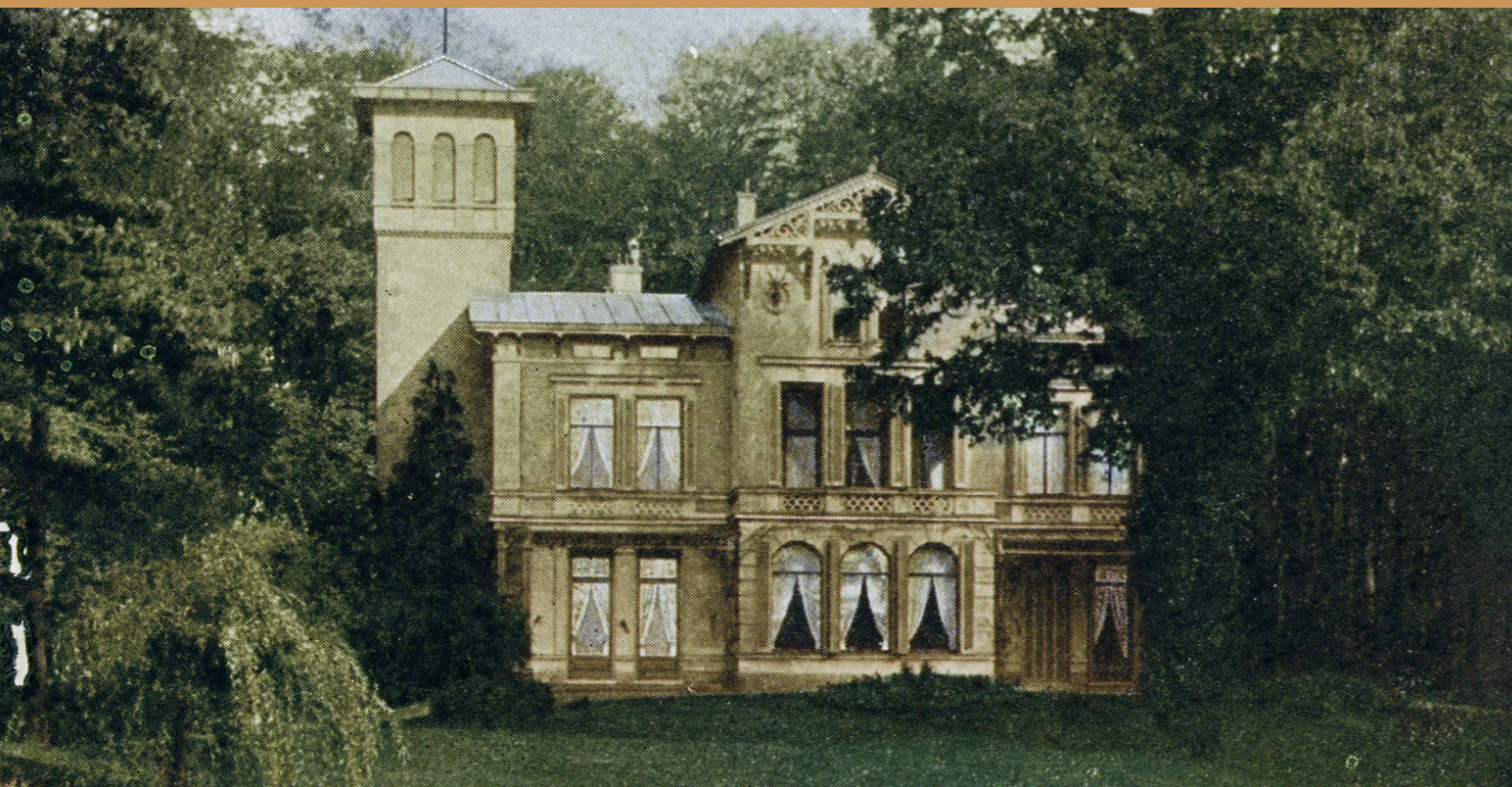
Voor het weiden van schapen was heide nodig. Heidevelden werden echter grootschalig ontwikkeld voor bosbouw. Waar bij de verkoop van 't Zand nog werd gesproken over twee schapenhokken, kwamen die bij de verkoop van het landgoed Moersbergen niet meer voor.

BOUWLAND

Op het landgoed Moersbergen werden rogge, boekweit en knollen verbouwd. Een deel van het bouwland werd verhuurd.

4 Nieuw Sterkenburg 1860-1907

De familie Kneppelhout



NIEUW STERKENBURG IN HET LANDSCHAP

Het Warandehuis en omliggende gronden werd in 1860 gekocht door de eigenaar van Kasteel Sterkenburg, Mr. Karel Jan Frederik Cornelis Kneppelhout. Kneppelhout was qua afkomst een vermogend man. Hij woonde aan het Rapenburg in Leiden. Nadat hij eigenaar was geworden van kasteel Sterkenburg woonde hij daar in de zomer. Het kasteel Sterkenburg was zichtbaar vanaf het Warandehuis en omgekeerd. Dat was waarschijnlijk een belangrijk motief voor de koop. Want al gauw werd de naam van het Warandehuis veranderd in Nieuw Sterkenburg.

Maar het Warandehuis, gereedgekomen in 1828, was geen lang leven beschoren. Het werd in 1872 afgebroken. Iets ten noord-oosten van het Warandehuis werd een nieuwe villa gebouwd in Italiaanse/neo-renaïssancestijl naar het ontwerp van de in Rotterdam geboren Driebergse architect H.J. van den Brink (*figuur 7*). Van den Brink ontwikkelde zich als 'hof-architect' van het bisdom Utrecht. Als zijn belangrijkste werk wordt de Eusebiuskerk in Arnhem beschouwd. Karel Kneppelhout kocht voor zijn zoon C.J. Kneppelhout in 1879 het huis Doornveld, tegenover Nieuw Sterkenburg dat aan de overkant van de Straatweg stond. (*figuur 9*)

Figuur 7

De nieuwe villa Nieuw Sterkenburg is net af, de heesters zijn nog jong. Achter de villa ligt een bosrand met hoge bomen

Figuur 8

Het Speelhuisje



Na het overlijden van Karel Kneppelhout in 1885 erfde zijn weduwe Susanne Elisabeth Drabbe Nieuw Sterkenburg en ging er ook wonen. Zij investeerde veel in gebouwen en in de aanplant van bos op het landgoed. Aan de westkant van de Beukenrodelaan werden een koetshuis en een sierlijk Speelhuisje gebouwd. (*figuur 8*)

De boerderij/hofstede en bijgebouwen liet ze afbreken. In dezelfde periode werd aan de oostelijke zijde van het landgoed een tuinmanswoning, een plantenkas en een oranjerie gebouwd.



Figuur 9
 Circa 1885. Kaart met rode zichtlijn van Kasteel Sterkenburg via het huis Doornveld naar Nieuw Sterkenburg.

De idealistische agrarische buitenplaats was na een eeuw omgevormd tot een buitenplaats om mee te pronken. In het jaar van haar overlijden verkochten haar erven in 1907 Nieuw Sterkenburg en bijbehorende gronden, 112 hectare groot. (figuur 10)

VERKEER EN LANDSCHAP

Naast de eerder aangelegde spoorweg kwam er in 1887 een tramlijn tussen Utrecht en Rhenen. Daardoor werd Nieuw Sterkenburg ook bereikbaar per tram.

In 1903 werd de N.V. Bronwaterleiding Doorn opgericht en kwam ten oosten van het bos van Beukenrode een watertoren langs de Stamerweg.

Figuur 10
 De advertentie uit 1907 waarin Nieuw Sterkenburg te koop wordt aangeboden.

Nieuw-Sterkenburg.

De Notaris Van Heijst te Wijk bij Duurstede, zal op **DONDERDAG 31 OCTOBER 1907**, des namiddags halftwee uur, in het Hotel „Pabst“ te Doorn, publiek verkopen:

De aanzienlijke, zeer fraai gelegen
Buitenplaats „Nieuw-Sterkenburg“, aan den Rijksstraatweg onder Doorn, strekkende van dien straatweg noordwaarts op tot aan de grenscheiding der gemeente Maarn, bestaande in een groot en zeer solide gebouw **HEERENHUIS** (bevatt. 13 Kamers, Keukens, Zolder, Onderhuis met Wijnkelder, Strijk- en Provisiekamer en verdere gemakken), **KOETS-HUIS** (met ruimte voor 6 rijtuigen), **PAARDENSTAL** (waarin plaats voor 4 paarden), **KOETSIERSWONING**, **TUINMANSWONING** met **PLANTENKAS** en **ORANJERIE**, **ARBEIDERSWONINGEN**, alles in den besten staat van onderhoud, **BLOEM- en MOESTUIN**, **TERREIN VOOR VERMAAK**, met zwaar opgaand **GEBOOMTE**, **VIJVER**, **LANEN**, **DENNENBOSSCHEN**, **EIKENHAKHOUT**, eenig **BOUW- en WEILAND**, enz., samen groot ruim 112 Hectaren.

Te veilen in 14 perceelen, 9 combinatiën en generale massa.

Perceel V, het Huisperceel, is groot ruim 40½ Hectaren.

Aanvaarding bij de betaling der kooppenningen op 3 Januari 1908.

Breder bij notitiën met kaart, welke tegen overmaking van 30 cents voór of op 16 October 1907 door voornoemden Notaris op aanvraag worden toegezonden. (17405)

Nadere inlichtingen verstrekt voornoemde Notaris.

Opbrengsten van het landschap

BOS EN BOMEN

Er werd veel hout verkocht door de eigenaren Kneppelhout. In 1860 werd bij een verkoop bij het Warandehuis aangeboden: 'fijne en grove sparren, eikenhakhout, mijten, drooge sparren, handhouten en takkebossen'. Het jaar daarna werden: 'beuken, berken, populieren boomen, eickenbosch om te eeken, deksparren, bergroeden, rekhouten boonstaken en tuinrijs' verkocht. In de houtkoop-advertenties uit 1874 en 1881 was sprake van eikenhakhout langs meerdere lanen. In 1959 en 1977 werden de aanplant-jaren van de bomen geschat. Daaruit bleek dat mevrouw Kneppelhout-Drabbe vrij veel bos aangeplant moet hebben.

VEETEELT

Op de hofstede Nieuw Sterkenburg werden waarschijnlijk koeien gehouden. De huurder van de hofstede huurde namelijk ook de weide voor de vijver en de lange weide langs de Stamerweg tot aan de Straatweg.

BOUWLAND

Voor de villa Nieuw Sterkenburg lagen, behalve de weiden bij de vijver, bouwlanden tot aan de Straatweg

MOESTUIN EN BOOMGAARD

Toen Kneppelhout het Warandehuis kocht, was dat inclusief tuinen, bouw- en boomgaardland. Bij de verkoop in 1907 was de status van de moestuin toegenomen. Deze was voorzien van een bloemen- en moestuin, een tuinmanswoning met plantenkas en een oranjerie.

ONROEREND GOED

Het Warandehuis kreeg in 1860 twee extra kamers. Ook werkte de familie aan een rendabele exploitatie, want de buitenplaats werd in 1862 te huur aangeboden en daadwerkelijk verhuurd.

PRONKEN

De nieuwbouw van Nieuw Sterkenburg, de nieuwe villa, werd ten noordoosten van het Warandehuis gebouwd, nog net het oude perceel rakend. Het kwam hoger te staan dan het voormalige Warandehuis, waarschijnlijk een kunstmatige verhoging. Daardoor oogde het imposanter en was vanaf de Straatweg beter zichtbaar. Vanaf de belvédère (een belvédère is een hooggelegen villa of zomerhuis met een prachtig vergezicht) was uitzicht op de bouwlanden. Omgekeerd was de toren met belvédère de blikvanger voor de omgeving. De voorkant van Nieuw Sterkenburg was met grote ramen georiënteerd op het weidse uitzicht. De lichte kleuren van het gebouw contrasteerden met de omringende groene bomen, waardoor de vormen van het Jachthuis geaccentueerd werden.

“De nieuwbouw van Nieuw Sterkenburg oogde imposanter en was vanaf de Straatweg beter zichtbaar”

De heuvel aan de westkant van de vijver bleef behouden. Achter de nieuwe villa stonden hoog opgaande bomen. Voor de toren stonden wintergroene naaldbomen en lag een heesterboder met bladverliezende heesters. Voor de nieuwbouw stonden enkele solitaire bomen en rond 1885 verscheen een kleine treurboom langs de westelijke oever van de vijver.

5

Beukenrode 1907-1926

De heer G.W.J. Kooij

Figuur 11

Een recente foto van de toegangspoort. Waarschijnlijk gebouwd in de tijd van de heer Kooij.



EIGENAREN EN HUN INVLOED

G.W.J. Kooij (1850-1935) kocht Nieuw Sterkenburg in november 1907. Hij kocht maar een beperkt deel van de aangeboden gronden: 65 hectare van de beschikbare 112 hectare. Hij verkocht een maand later de inboedel die nog aanwezig was. Kooij had geen binding met Kasteel Sterkenburg en gaf zijn nieuwe bezit een andere naam: Beukenrode.

Kooij was geboren in Zevenaar, bezocht de Franse school in Baarn en begon zijn loopbaan als 15-jarige op een kantoor in Kampen. Hij vertrok in 1877 naar Indië en werd een leidend figuur in de Indische suikerwereld. Na zijn overlijden werd hij in de krant beschreven als: 'zijn eenvoudig karakter deed hem nimmer op de voorgrond treden.'

BEUKENRODE EN HET LANDSCHAP

Er werd in 1907 niet voor niets geadverteerd met de: 'zeer fraai gelegen' buitenplaats Nieuw Sterkenburg. In de krant werd de schoonheid van de regio uitvoerig beschreven. Aan de hand van een reisverslag van 1921 van Driebergen naar Doorn, bleek dat de openheid van Beukenrode opviel en bijzonder was: 'Moge vele villa's zich op de bloemenweelde en sierbomen kunnen beroemen, Beukenrode overtreft die alle'. In het bosrijke gebied was het oog volgens de schrijver niet gewend aan de openheid van Beukenrode'. (figuur 12)

„Doornveld”

Tegenover Doornveld verrukt ons de trotsche huizinge Beukenrode met haar belvédère. Een somber bosch, waarvan 't hoog opgaand hout nog verre boven de belvédère uitsteekt, ligt er achter, een vijver en een korenveld er voor. Moge vele villa's zich op bloemenweelde en sierboomen kunnen beroemen, Beukenrode overtreft die alle. Hoe schoon is dat donkergroen, hetwelk 't golvend goudgeel omlijst, hoe fraai spreken de lijnen van 's gebouw zelf!

Vroeger voerde een prachtige donkere beukenlaan naar het mooie buitenverblijf, de beuken echter zijn omgehakt, terwijl nu de laan in een plantsoen is herschapen, de rijweg welke thans naar 't huis leidt, is nieuw aangelegd en passeerden we reeds straks.

De ruime, bloeiende vlakte voor Beukenrode breidt zich rechts verder uit, te ruimer, omdat ons oog gewend is geraakt aan den eug-begrensden horizon van deze boschrijke streek. Aan den overkant ziet ge ook ver „beneden” in. Spoedig verlaat onze trouwe metgezel, de stoomtramlijn ons een poosje, en maakt de groote bocht van den Straatweg niet mee. Bij dit punt gaat de Stamerweg links langs het heerlijk rustig gelegen Zomerhuis van de Amsterdamsche J.M.V. naar den Arnheemschen Bovenweg. Over de Bovenweg gaat hij verder door de dorre, zonnige hei naar Maarn, rechts naar den Gooijerweg. Tegenover 't lief in groen gelegen huisje (voormalige wachtkamer Stoomtram) staat 't nette, drukbezochte café Flora (wachtkamer) van J. Quint. Tegenover dit gunstig gelegen café gaat de prachtige Leeuwenburgerlaan. (Deze laan is echter niet zonder vergunning te bewandelen). De Leeuwenburgerlaan wordt dra gekruist door een ouden landweg Eerste Wetering), die onder zwaar geboomte links naar den ouden Molen (een kleine buurt van eigenaardig gebouwde huisjes aan den rijweg naar Moersbergen) en verder (hij heet daar Tweede Wetering) naar Doorn voert; rechts in aansluiting met den Stamerweg, gaat deze zandweg naar den Gooijerweg.

Figuur 12

Een reisverslag van Driebergen naar Doorn beschreef in 1921 uitgebreid de fraaiheid van Beukenrode.

Opbrengsten van het landschap

BOS EN BOMEN

De nieuwe eigenaar Kooij ging voortvarend te werk. Rond 1908, 1910, 1921 en 1923 werden bospercelen aangeplant met grove den, inlandse en Amerikaanse eik. In 1911 bood hij onder andere 65 bospercelen te koop aan: zware beuken-, acacia- en sparrenbomen. In 1913 opnieuw dezelfde bomen. Verder schakelde hij de Nederlandsche Heidemaatschappij in om enkele percelen slecht groeiend hakhout te vervangen door dennenbomen.

Eikenhakhoutbossen werden in de 19^e en 20^e eeuw geëxploiteerd voor brandhout en eikenschors. Dat laatste werd gebruikt voor de productie van looizuur. In de eerste helft van de 20^e eeuw ging de industrie meer en meer steenkool gebruiken en voor looizuur ontstonden ook goedkopere alternatieven. Het eikenhakhout werd om die reden stilaan minder populair. Die waardering bleek ook uit de verkoop-beschrijving van Beukenrode in 1926: 'zeer waardevolle prachtige bosschen (naaldhout en loofhout)'. Geen woord meer over eikenhakhout.

VEETEELT

Op foto's uit 1923 en de periode 1920-1930 liepen er koeien in de weide voor het Hoofdhuis. Deze weide was op de topografische kaart uit 1910 nog agrarisch bouwland. Het is onbekend van wie de koeien waren. Toen Beukenrode in 1926 te koop werd aangeboden was er sprake van weilanden en werd 'annex boerderij' gemeld.

BOUWLAND

Kooij verkocht in 1918 en 1919 zelf zijn roggeopbrengsten. Bij de verkoop in 1926 was sprake van enkele bouwlanden.

MOESTUIN EN BOOMGAARD

Hoewel bij de verkoop sprake was van een moestuin en kassen, is geen informatie gevonden over opbrengsten daarvan.

ONROEREND GOED

De heer Kooij woonde zelf in het Hoofdhuis op Beukenrode tot hij het landgoed in 1926 verkocht.

PRONKEN

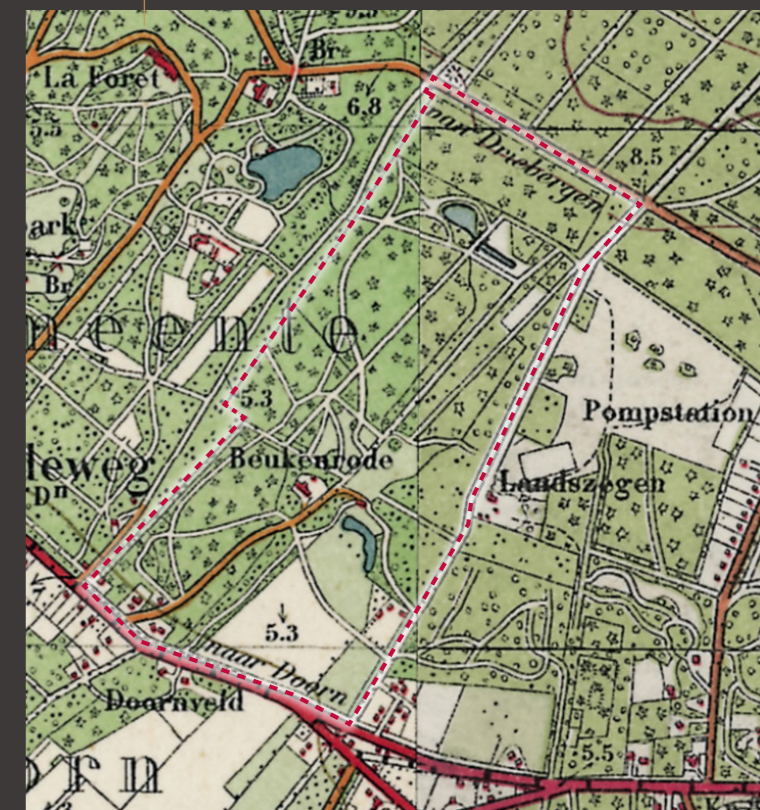
Beukenrode lag prachtig in het landschap, met een vijver en koren- en bloemenvelden voor het Hoofdhuis. Kooij verving de oude rechte beukenlaan door een nieuw aangelegde slingerende beukenlaan die iets westelijker op de Straatweg uitkwam. Achter het Hoofdhuis lag: 'een somber bosch waarvan 't hoog opgaand hout nog verre boven de belvédère uitsteekt'. Van openheid achter het Hoofdhuis was dus nog geen sprake.

In de periode dat Beukenrode eigendom was van de heer Kooij moeten de lange gebogen wandelpaden in het bos aanwezig zijn geweest of door hem aangelegd. Zijn opvolger, de heer Nengerman vertelde in 1936 tijdens een excursie: 'In den laatsten tijd werden meerdere kleinere wandelpaden aangelegd'. De bosvijver werd benoemd zonder de opmerking dat deze nieuw was. Hoogstwaarschijnlijk heeft Kooij de bosvijver laten aanleggen als sprengkop, die de vijver voor het Jachthuis van water had moeten voorzien.

Aan de zuidkant van de bosvijver kwamen zeven paden als een ster samen. Waar de burens Van Loon op Hydepark in het bos en het park veel bestaande pad-structuren en grenzen hadden uitgewist, bleven die op Beukenrode tijdens de verlandschappelijking van de parkaanleg behouden en zichtbaar. (figuur 13)

Figuur 13

1932. De kaart laat voor het eerst de nieuwe elementen zien die door mw. Kneppelhout-Drabbe en de heer Kooij zijn aangebracht.



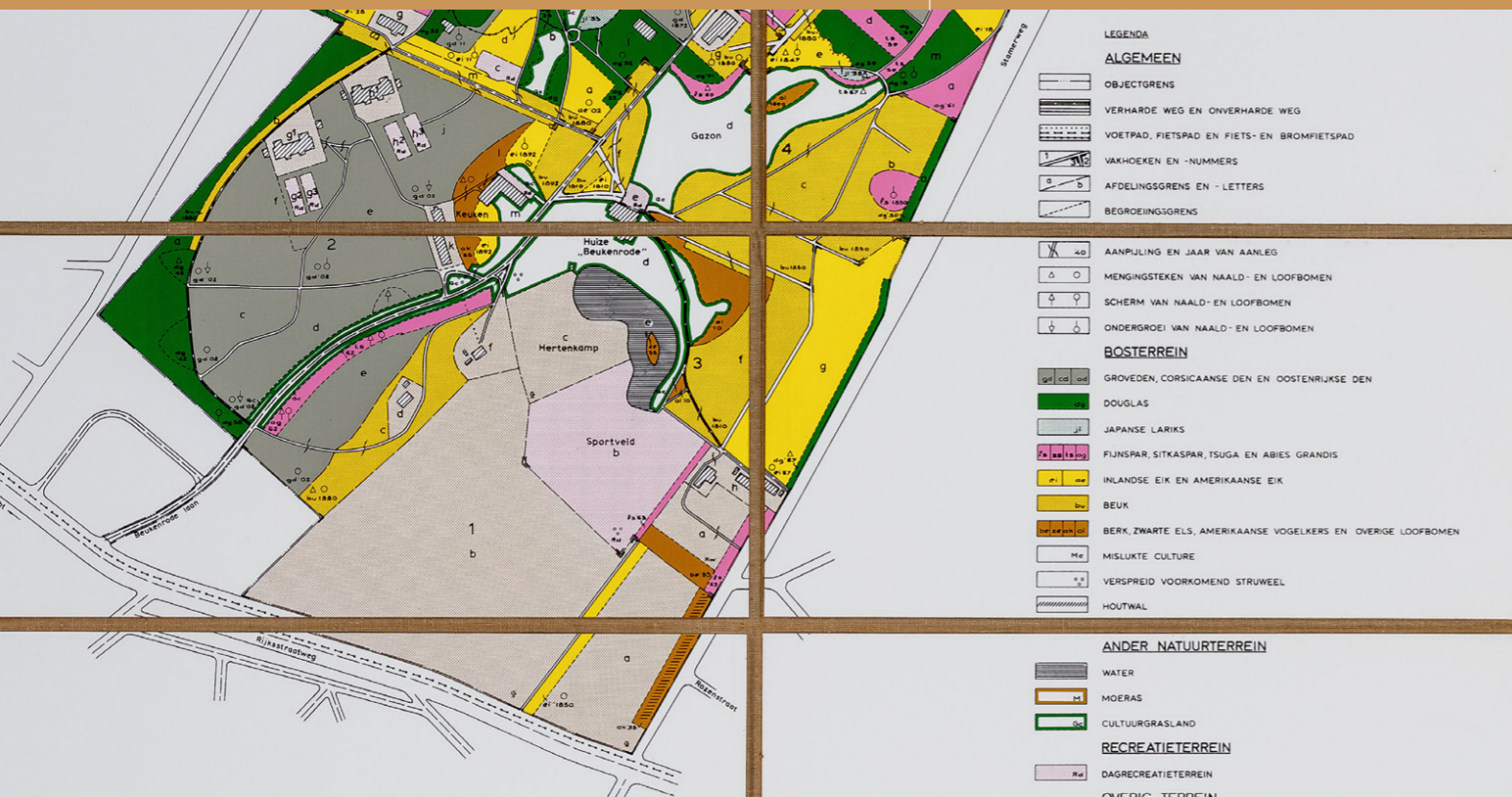
6

Beukenrode 1926-1927

De Bouwondernemers

Figuur 14

De bouwondernemers verkochten Beukenrode zonder de gronden linksonder op de kaart. Daar werden vanaf 1930 villa's gebouwd. De tekening is van circa 1950.



Figuur 15

1926. Bouwondernemers kochten Beukenrode van de heer Kooij in 1926 en boden deze later dat jaar weer te koop aan maar zonder de zuidwestelijke gedeelte van Beukenrode waar later, rond 1930, een villawijk werd gebouwd.

EEN DER MOOISTE BUITENPLAATSEN TE KOOP: DE BUITENPLAATS „BEUKENRODE“ TE DOORN.
(zeer lage belasting).

Schitterend comfortabel huis, dir. te aanv., omgeven door prachtig geboomte, gazons, vijvers, zeer waardevolle prachtige bosschen (naald- en loofhout), annex boerderij, wei- en bouwlanden, personeelwoningen, moestuin, kassen, enz. te zamen groot plm. 65 H.A., aaneen gelegen langs den Rijksstr.weg Utrecht-Arnhem en andere goede verbindingswegen. Het huis is met ongev. 4 H.A. of meer gazon, zwaar geboomte en vijver afzonderlijk te koop. Aan den verkoop van het geheel wordt voorkeur gegeven. Inl. worden dagelijks telefonisch verstrekt tusschen 5 en 8 uur av. door Woningbureau K. HONDERDORS, tel. 116, Doorn. (18472)

EIGENAREN EN HUN INVLOED

Driebergen en Doorn werden steeds beter bereikbaar waardoor het mogelijk werd om in Utrecht te werken en in Doorn en Driebergen te wonen. Tussen en op landgoederen werden villawijken gebouwd voor forensen. Ook Beukenrode kreeg daarmee te maken.

Begin 1926 werd Beukenrode eigendom van een drietal Bouwondernemers: Transen te Zeist, Goettsch te Rijsenburg en Honderdors en Zuurbier in Doorn. Deze bouwondernemers verkochten Beukenrode eind van dat jaar, maar behielden enkele potentiële bouwlocaties. Een van deze bouwlocaties betrof de zuidwest punt van Beukenrode gelegen aan de Straatweg. Vanaf 1929/1930 werd begonnen met de bouw van een villawijk. Het zou helaas niet de laatste keer zijn dat stukken grond van Beukenrode zouden worden verkocht. (figuur 15)

7

Beukenrode

1927-1951

De familie Nengerman



Aan het eind van 1926 kocht de heer Arnold Adolf Nengerman (1873-1938) Beukenrode. Hij was sinds 1902 directeur van de Nederlandsche Heidemaatschappij. Na zijn huwelijk in 1909 met de dochter van de heer Ingenegeren, die hoofddirecteur was van de verzekeringsmaatschappij "De Utrecht", trad hij toe als lid van de directie van deze verzekeringsmaatschappij. Als commissaris bleef hij aan de Heidemaatschappij verbonden. Met zijn achtergrond van de Heidemaatschappij had hij veel belangstelling voor de bossen van Beukenrode. Dat bleek o.a. uit het verslag van een excursie van de Heidemaatschappij naar het Huis te Maarn, het arboretum van de heer M. van Gimborn en uiteraard Beukenrode. De heer Nengerman overleed in 1938. Zijn weduwe, Hélène Nengerman-Ingenegeren, bleef tot 1951 op Beukenrode wonen in het gezelschap van twee dochters en hun gezinnen. Zij overleed in Doorn in 1964. (figuur 16)

Figuur 16

Portret van de heer A. A. Nengerman, olieverf op doek, Alfred Schwarz, 1931, collectie Stichting Kunst & Historisch Bezit ASR Nederland, schenking van de heer Ir. Allard E. Meine Jansen.

“Met zijn achtergrond van de Heidemaatschappij had hij veel belangstelling voor de bossen van Beukenrode”

VERKEER EN LANDSCHAP

De heer Nengerman werd eigenaar van een slingerende oprijlaan van Beukenrode: de Beukenrodelaan. Niet alleen kwam aan het begin van deze laan een villawijk te liggen, op de zuid-oost punt werd Beukenrode ook kleiner, doordat de Rijksstraatweg werd verbreed richting Doorn en door de aanleg van een fiets- en voetpad.

Opbrengsten van het landschap

VEETEELT

Bij de verkoop van Beukenrode door de heer Kooij was sprake van weilanden. Op de foto van een Ansichtkaart lagen de koeien in het weiland.

MOESTUIN EN BOOMGAARD

De al gememoreerde excursie eindigde in de moestuin. Op een onduidelijke luchtfoto uit 1939 zijn gewassen en kassen zichtbaar. Vanuit het Hoofdhuis liep een pad naar de moestuin via een brug aan het begin van de uitloop van de vijver. Vanaf het bruggetje liep het pad gebogen langs een bosrand.

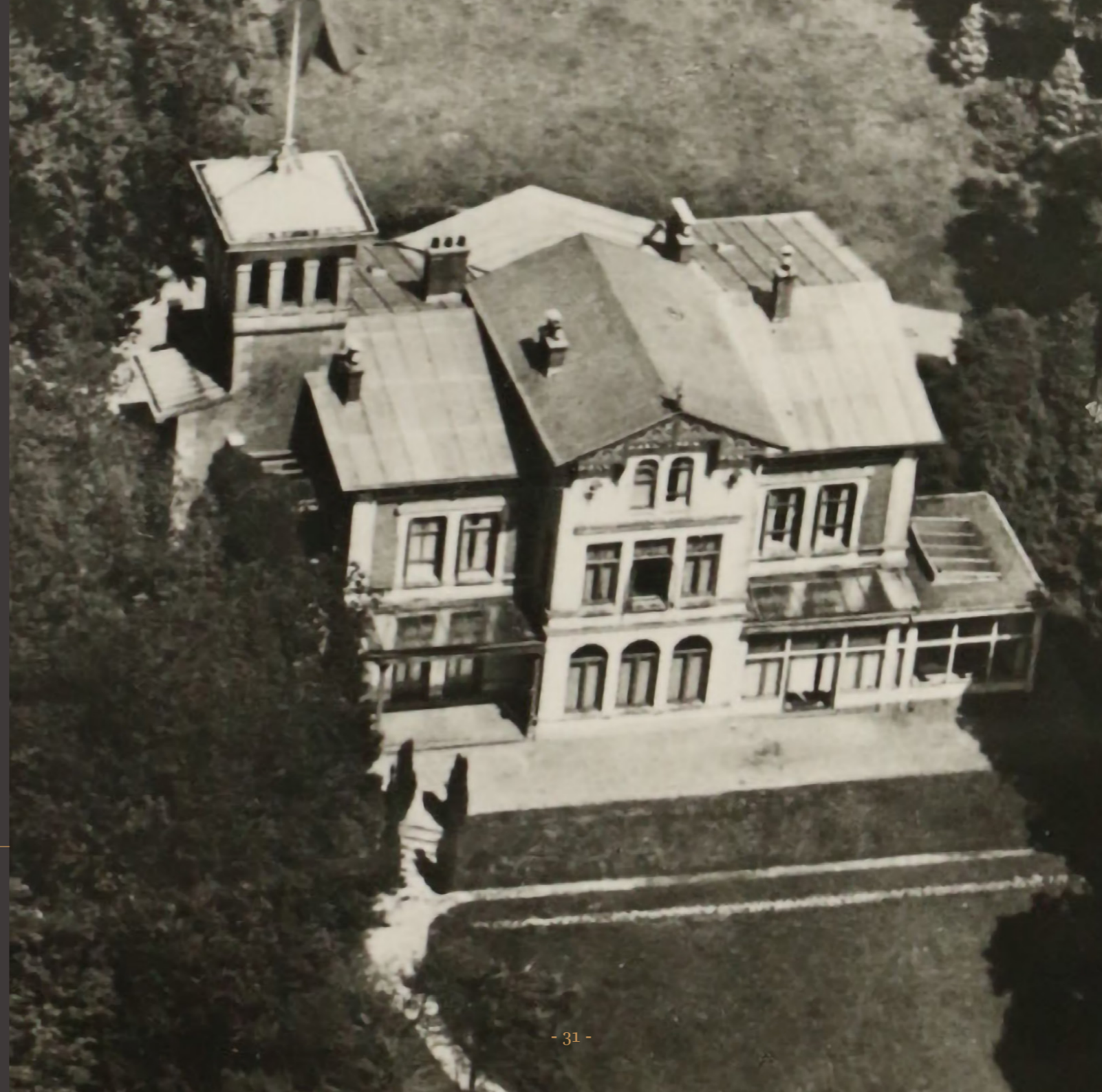
PRONKEN

Het Hoofdhuis stond nog steeds goed zichtbaar te pronken. De toegangswegen vanaf de Arnhemse Bovenweg en de Driebergsestraatweg werden geaccentueerd door markante hekpijlers en sierlijke smeedijzeren poorten. De hekpijlers pasten bij de bouwstijl van het Jachthuis. Het is onbekend wanneer deze poorten zijn gebouwd. Maar ze waren ongetwijfeld aanwezig toen Nengerman eigenaar was. Misschien stond de poort in de slingerende Beukenrodelaan eerder aan de Straatweg en is hij na de bouw van de villawijk verplaatst naar zijn huidige plek.

Op een luchtfoto uit 1939 is voor het eerst de huidige tennisbaan zichtbaar. De bewoners van Beukenrode deden mee aan de trend om te kunnen sporten op het eigen terrein.

Figuur 17

Het hoofdgebouw van bovenaf gezien, hier nog met aangebouwde serre. Deze zou in de tijd van de broeders worden afgebroken. Bij de restauratie in 2014 werd de serre weer aangebouwd.



8

Beukenrode

1951-2002

Observatiehuis van de Broeders van Dongen



ONTWIKKELING VAN DE STICHTSE LUSTWARANDE

Buitenplaatsen en landgoederen werden, in deze periode, voor veel particulieren en families onbetaalbaar. De huizen op diverse landgoederen en buitenplaatsen werden meer en meer ingericht als kantoren van grote bedrijven, zorgcentra voor ouderen, internaten en kloosters. Delen van landgoederen en buitenplaatsen werden, onder invloed van projectontwikkelaars, woonwijken.

Arbeiders, al dan niet vertegenwoordigd door vakbonden, kregen vakantiedagen waarvoor betaalbare logeerlocaties nodig waren. Daarvoor werd bijvoorbeeld het noordelijke deel van Hydepark door de Hervormde Kerk omgevormd tot een vakantiepark met huisjes en kampeerplekken, tegenwoordig 'Het Grote Bos' genaamd.

De Stichtse Lustwarande werd ook een recreatiegebied voor 'gewone' mensen.

EIGENAREN EN HUN INVLOED

Het bestuur van de Vereniging der Broeders van Onze Lieve Vrouw van Lourdes te Dongen kocht in 1951 het landgoed Beukenrode. De buitenplaats Beukenrode werd een rooms-katholiek observatiecentrum voor jongens met: 'onhandelbaar gedrag en overtredingen van praktisch alle artikelen van het wetboek van strafrecht en ingaand tegen alle vorm van gezag'. De te observeren jongens waren 12 tot 18 jaar oud.

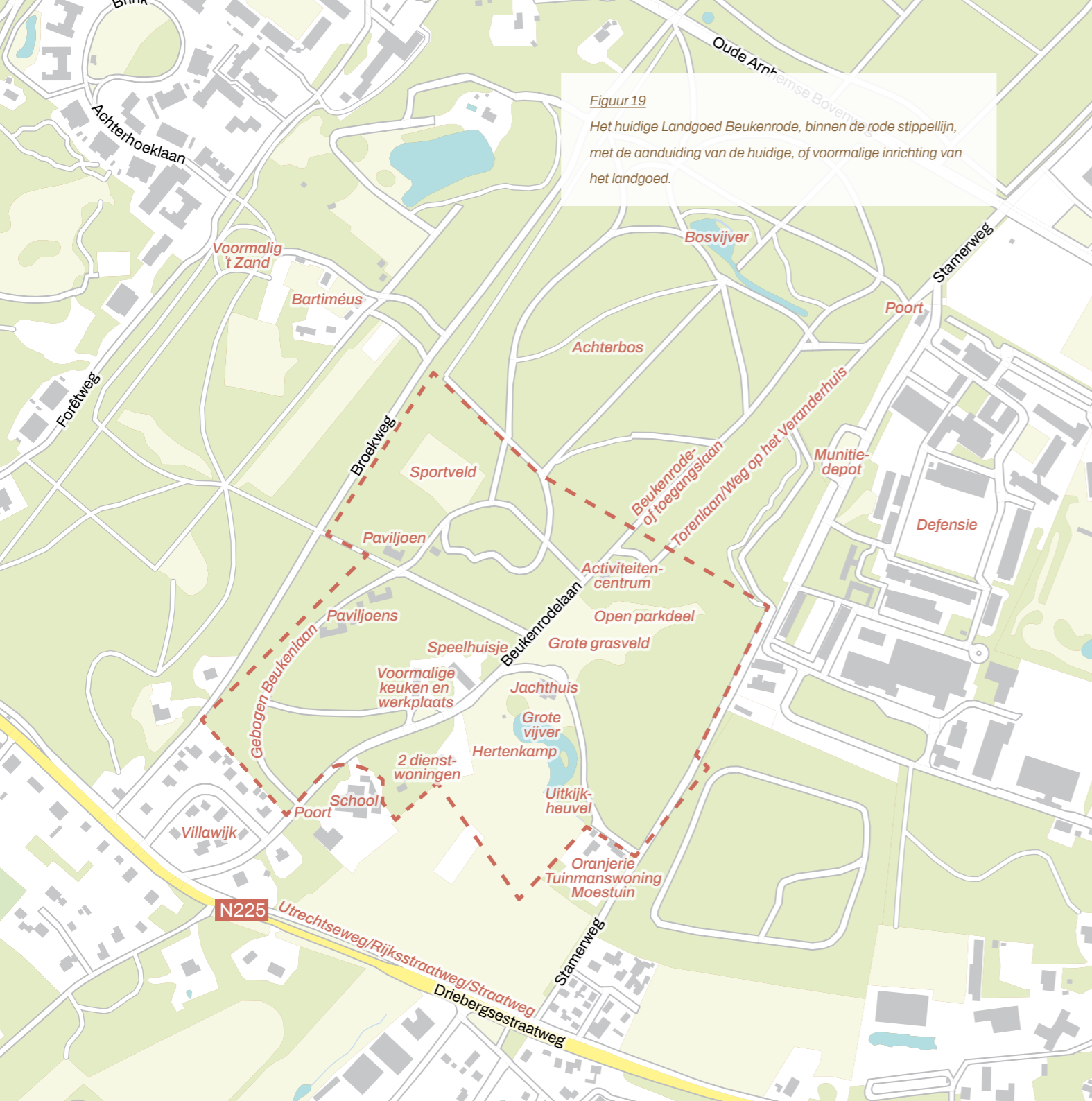
Het terrein met het Hoofdhuis en alle bijgebouwen van het observatiecentrum was niet meer vrij toegankelijk, het achterbos (ongeveer het huidige terrein van Defensie) bleef wel toegankelijk voor het publiek.

Om subsidie te krijgen -kerken en kerkelijke instellingen kwamen niet in aanmerking voor subsidie- voor de bouw van paviljoens, kantoor en werkplaatsen werd door de broeders een afzonderlijke stichting opgericht: de Sint Augustinusstichting. De grond onder en rondom de toekomstige panden werd rond 1953 aan deze stichting overgedragen zodat subsidie kon worden aangevraagd. Later waarschijnlijk zo rond 1980 werd het gehele bezit overgedragen aan de Sint Augustinusstichting.

Het observatiecentrum van de Broeders van Dongen hield in 2002 op te bestaan.

Figuur 18

1976. De opening van het cross-circuit in het achterbos (later van Defensie) van Beukenrode.



Figuur 19
 Het huidige Landgoed Beukenrode, binnen de rode stippellijn, met de aanduiding van de huidige, of voormalige inrichting van het landgoed.

De verlenging van de leerplicht in 1969 naar 9 jaar had o.a. tot gevolg dat jongeren (zoals de doelgroep van het observatiehuis) langer leerplichtig bleven. Daartoe werd in dat jaar Beukenrode Onderwijs opgericht. Er werd lesgegeven in de paviljoens en het Hoofdhuis. Later, in 1992/'93 leidde het tot de opening van het eerste permanente schoolgebouw op het terrein van Beukenrode. De school werd tussen de weide en de Beukenrodelaan gebouwd. Het was een wit gebouw en bestond in aanleg uit verschillende vierkanten die in elkaar waren geschoven. In de loop van de jaren werden verschillende gebouwen – in geheel verschillende bouwstijlen – bijgebouwd.

BEUKENRODE KRIMPT

Bartiméus, een instelling op christelijke grondslag, opgericht in 1915 met als doel om blinde en slechtziende kinderen op te leiden en de 'westelijke' buurman van Beukenrode, kocht in 1985 het bosrijke noordelijke deel van het Landgoed Beukenrode om daar het instituut verder uit te breiden. Toen bleek dat men daar geen toestemming voor kreeg werd dit noordelijke deel van Beukenrode in 1996 verkocht aan de buurman aan de oostelijke kant van Beukenrode: de marinierskazerne. Defensie verschoof zijn westelijke grens wat naar het westen om een parkeerplaats aan te leggen en een nieuwe munitiebunker te bouwen. De Stamerweg werd daarvoor verlegd. Het bos vormde een buffer rond het munitiedepot. Vanwege de natuurwaarden mocht Defensie het bos alleen gebruiken voor 'stille' oefeningen. Het bos bleef wel toegankelijk voor wandelaars. (figuur 19)

Al met al raakte het landgoed Beukenrode in deze periode een groot deel van haar grondgebied kwijt. Naast de verkoop van het noordelijke bosgebied werd bij de ingang de ruimte gemaakt voor Beukenrode Onderwijs (figuur 20). Ook werden in deze periode de woningen verkocht die voorheen deel uitmaakten van de vroegere oranjerie in de omgeving van de Stamerweg.



Figuur 20
 1993. De opening van Beukenrode Onderwijs als afzonderlijke entiteit op het terrein van het landgoed Beukenrode.

Gebruik van het landschap

BOS EN BOMEN

De jongens van het observatiehuis werkten de eerste weken na hun aankomst met de bosploeg en de werkmeester in het bos. Damen, houthandelaar en zagerij uit Langbroek bepaalde het bosbeheer, op advies van Staatsbosbeheer, en deed de kap en verkoop van hout. Toen Bartiméus eigenaar van het noordelijke gedeelte van het bos werd, konden de jongens in de vakanties geld verdienen met het boswerk.

BOUWLAND/WEILAND

Het bouwland voor het Hoofdgebouw verdween in deze periode. Het werd grasland tot aan de Straatweg en het werd ook gemaaid.

MOESTUINEN EN BOOMGAARD

De moestuin bij de oranjerie bleef in gebruik. De boomgaard verdween van kaarten en luchtfoto's.

ONROEREND GOED

Om meteen na aankoop in 1951 te kunnen beginnen met het observatiecentrum werden op Beukenrode tijdelijke barakken geplaatst, overgenomen van Schiphol. Het Speelhuisje werd eerst kapel genoemd, later werd op de eerste verdieping van het Hoofdhuis een kapel ingericht. De oranjerie-tuinmanswoning werd gebruikt als linnenkamer. Er werden aan de Broekweg, de westkant, drie paviljoens voor de jongens gebouwd.

Het koetshuis in de omgeving van het Speelhuisje, werd afgebroken en vervangen door een werkplaats voor houtbewerking. Ten zuiden van de werkplaats werd in 1970 een keuken en douche-inrichting gebouwd. Ten noorden van het Hoofdhuis kwam een schoolgebouw met een ontspanningslokaal. Dit gebouw brandde af in 1975 en werd vervangen door een nieuw activiteitencentrum met een sportzaal.

In de bosrand tussen de weiden en de Beukenrodelaan kwamen in 1960 twee personeelswoningen. Rond 1975 werden de tuinmanswoning en de oranjerie geschikt gemaakt voor 3 wooneenheden. Bij de tuinderij werd de werkplaats tot rond 1974 tot twee woningen verbouwd.

RECREATIE

Ten zuiden van de vijver werd een hertenweide aangelegd. Alle eerdere observatiecentra van de broeders hadden ook hertenweides. In 1971 werd onderzocht of de vijver bij het Jachthuis en de bosvijver als viswater gebruikt konden worden. Beide vijvers bleken te ondiep, bovendien bleek de vijver bij het Hoofdhuis vervuild te zijn. De jongens zwommen altijd in het natuurbad Woestduin, vlakbij gelegen.

SPORT EN VERMAAK

De tennisbaan bleef behouden. Ook tussen de tuinderij en het hertenkamp kwam een sportveld te liggen. Bij de paviljoens kwamen volleybalvelden en langs de Broekweg werden een speelveld en een groot sportveld aangelegd. De adjunct-directeur van de Sint Augustinusstichting -Ton Verkuijl- behoorde tot de selectie van het Utrechtse DOS, later FC Utrecht. Hij zorgde ervoor dat vanaf begin jaren tachtig tot plm. 1994 dat de voetballers van DOS aan het begin van een nieuw voetbalseizoen een dag kwamen trainen. Het was traditie dat af te sluiten met een wedstrijd tussen DOS en later de FC, en de jongens van het observatiecentrum.

Zaterdags sleutelden de jongens van Beukenrode aan motoren in een schuur bij het speelveld. Deze motoren waren door de politie in beslag genomen en geschonken aan het observatiehuis. Vervolgens werd er mee geracet op een crosscircuit in het achterbos van Beukenrode. (figuur 18)

OVERIGE

In 1996 sloot Defensie een overeenkomst met Beukenrode voor het lozen van regenwater vanaf het defensie terrein in de vijver voor het Jachthuis. In ruil daarvoor zou de vijver periodiek gebaggerd worden. De aanvoerende sloot werd als instroombekken bestemd. Ter voorkoming van milieuverontreiniging werden olie- en vetafscheiders in het systeem opgenomen.

RIJKSMONUMENT

De cultuurhistorische waarden van Beukenrode werden in 1998 gewaardeerd als rijksmonument. Sindsdien zijn het Hoofdhuis, het Speelhuisje en een deel van het park aan de oostelijke zijde rijksmonument. (figuur 21)

PRONKEN

Het Hoofdhuis werd goed schoongehouden, maar er werd niet (bouwkundig) geïnvesteerd. Zo verdween in deze periode de serre van het Hoofdhuis. Ook in het park werd niet structureel geïnvesteerd, maar het werd wel onderhouden. Dat had overigens als voordeel dat veel oorspronkelijke parkelementen, zoals paden en lanen, behouden bleven. Hoewel in 1960 de zuilvormige coniferen bij de trappen van het Jachthuis waren verdwenen, bleven ook de zichtlijnen voor en achter het Jachthuis open en vrij van bomen en struiken. De brug over de verdroogde af- en aanvoersloot werd in 1985 beschreven als een 'fraaie boogbrug', maar in feite was de brug toen al in slechte staat. Midden op de brug stond een smeedijzeren poort, die ook verdwenen is. De wegen en paden van Beukenrode werden in 1958 uit praktische overwegingen verhard met puin.



“Sinds 1998 zijn
het Hoofdhuis,
het Speelhuisje en
een deel van het park
aan de oostelijke zijde
rijksmonument”

Figuur 21

1998: Het Rijksmonumentale deel van Beukenrode bestaande uit het Hoofdhuis (Jachthuis) het Speelhuisje en een deel van het park. Het park dat eigendom is van Defensie is eveneens rijksmonument.

9 Beukenrode 2002 – 2023

Van Sint Augustinusstichting naar
Stichting Landgoed Beukenrode



EIGENAREN EN HUN INVLOED

Nadat het observatiehuis in 2002 was opgehouden te bestaan, bleef de Sint Augustinusstichting achter met een serie uitgewoende paviljoens en een leeg Hoofdhuis (dat door de Sint Augustinusstichting vanaf 2002 Jachthuis werd genoemd). Het bestuur moest nieuwe inkomsten verwerven om het landgoed in stand te houden. Daartoe werd de Stichting Beukenrode opgericht. De Stichting benoemde een directeur en stelde personeel aan.

Na het sluiten van het internaat werd Beukenrode Onderwijs in 2011 juridisch losgeweekt van de Sint Augustinusstichting. De grond waarop de schoolgebouwen stonden, circa 8.000 m², werd voor een symbolisch bedrag aan Beukenrode Onderwijs overgedragen.

Ook de weiden gelegen aan de Dribergsestraatweg werden verkocht, helaas zonder voorwaarden te stellen aan de beplanting. Daardoor verdween de controle over de zichtlijnen en openheid van het Jachthuis naar de Straatweg. (figuur 22)

Beide stichtingen, de Sint Augustinusstichting en de Stichting Beukenrode, maakten in 2009 een Masterplan als bijdrage aan een gemeentelijke discussie om voor het buitengebied Doorn een nieuw bestemmingsplan te maken. In dat Masterplan zouden alle gebouwen, met uitzondering van de rijksmonumentale gebouwen (het Jachthuis en het Speelhuisje), gesloopt worden voor nieuwbouw. Deze nieuwbouw zou worden betrokken door het blindeninstituut Bartiméus. Met de door Bartiméus te betalen afkoopsom voor de erfpacht zou het Jachthuis kunnen worden gerestaureerd. Overleg over het Masterplan met de gemeente leidde echter tot niets. Bartiméus zag vervolgens af van nieuwbouw op het landgoed Beukenrode.

De exploitatie van het Jachthuis en andere gebouwen leverde vanaf 2002 onvoldoende inkomsten op om de kosten van de Stichting Beukenrode te dragen. De Stichting Beukenrode was daarom genoodzaakt in 2011 een faillissement aan te vragen.

EEN NIEUWE START

De Sint Augustinusstichting bij wie de verantwoordelijkheid voor de exploitatie van het landgoed (opnieuw) kwam te liggen, besloot die exploitatie zelf ter hand te nemen als een uitvoerend bestuur, zonder honorarium. Daartoe werden nieuwe bestuursleden aangetrokken zodat in de ontbrekende expertise werd voorzien. Om de verhuurbaarheid van de gebouwen te vergroten werden tot medio 2023 onder meer de volgende zaken gerealiseerd: de beide rijksmonumenten, het Jachthuis en het Speelhuisje, werden ecologisch gerestaureerd en verduurzaamd. (figuur 23)

Figuur 23

Interview met Daan Bruggink architect van de ecologische restauratie in dagblad Trouw 04-04-2014. Ook te lezen op onze website. Scan de QR-code hiernaast.

'Hier komt geen airco. Nooit.'

Reportage | In het 19de-eeuwse Jachthuis Beukenrode in Doorn wil de bekroonde architect Daan Bruggink lowtech ecologische oplossingen in ere herstellen.

COKKY VAN LIMPT 9 september 2014, 00:00



Dat kon onder meer dankzij een subsidie uit het Erfgoed Parelfonds van de provincie Utrecht en een geldlening aangegaan bij het Nationaal Restauratiefonds. Tegelijk met de restauratie werd aan het Jachthuis ook een nieuwe serre gebouwd. De omgeving van het Jachthuis werd opnieuw ingericht aan de hand van een plan van Copijn landschaps-architecten. In 2016 werden deze gebouwen feestelijk heropend. (figuur 24 en 25)

Figuur 24

2016. Heropening van het Jachthuis en het Speelhuisje v.l.n.r Cees Otto, voorzitter, Marriëtte Pennarts, gedeputeerde Utrecht, Paul Zweers, vice voorzitter, wethouder Gerrit Boonzaaijer van de Utrechtse Heuvelrug en Wim Bos bestuurslid, de zittende personen zijn bezoekers.



“In 2016 werden het Jachthuis en de nieuwe serre feestelijk heropend”

Figuur 25

Gedeputeerde Pennarts tijdens haar toespraak bij de heropening van het Jachthuis.



Er werd een begin gemaakt met het herstel van het rijksmonumentale groen, daartoe werd o.a. een beheerder met 'groene vingers' aangetrokken.

Later werd een aantal oude groepsgebouwen verduurzaamd: geïsoleerd, installaties vernieuwd, van zonnepanelen voorzien, etc. en zo naar energielabel A gebracht. Het betrof achtereenvolgens de gebouwen 2H, 2JK, 2E en 2D.

Een aantal paden werd opnieuw geasfalteerd, de buitenverlichting werd verduurzaamd, de watervoorziening werd aangepakt inclusief installatie van nieuwe brandputten. Op het gehele park is een glasvezelnet aangelegd.

Het geheel van deze werkzaamheden heeft onder meer tot resultaat gehad dat alle gebouwen in de zomer van 2023 volledig zijn verhuurd.



Maar de onderhoudswerkzaamheden zijn nog niet afgerond. Gebouw 2LM komt in 2025 aan de beurt. Op langere termijn komt een plan voor de aanpak van de voormalige sporthal 2G en de twee woningen 2A en 2B. (figuur 26)

Met de omwonenden werd overeenstemming bereikt over de maximale geluidsbelasting van het Jachthuis bij bruiloften en andere activiteiten. Mede daardoor kon de gemeente de verbruiksvergunning voor het Jachthuis verlengen.

Figuur 26
2022. Gebouw 2E na gereedkoming van de verduurzaming.

Opbrengsten van het landschap

Opbrengsten van het groene landschap van Beukenrode zijn er niet. Gelukkig is er een grote groep vrijwilligers die mee helpt het park op orde te houden. Niettemin kost het op peil houden van het parkbos veel geld en kan dat alleen gefinancierd worden door de opbrengsten uit de huur van gebouwen, door subsidiebijdragen en/of fondsenwerving.

BOS EN BOMEN

Tegelijk met de restauraties van beide rijksmonumenten werden plannen gemaakt voor het onderhoud van bos en bomen. Door achterstallig onderhoud werden eerst de hoogstnoodzakelijke werkzaamheden gedaan, vooral die werkzaamheden die met de veiligheid van bezoekers te maken hadden. Onder de leiding van een nieuwe beheerder van het landgoed werden o.a. bomen gekapt die aan het einde van hun levensduur waren en werden nieuwe bomen geplant.

Intussen is er een aanvang gemaakt met een tuinhistorisch onderzoek dat moet worden gevolgd door een Meerjarenplan voor het parkonderhoud. (figuur 27)



Figuur 27
2019. Het kappen van bomen noodzakelijk uit oogpunt van veiligheid.

STIP AAN DE HORIZON

Het bestuur van Stichting Landgoed Beukenrode heeft haar doelstellingen in de afgelopen jaren scherper geformuleerd. De stichting heeft o.a. in haar statuten vastgelegd dat verkoop van gronden of het uitgeven van erfpacht daarvan niet is toegestaan. Daarnaast is vastgelegd dat eventuele overschotten die de stichting maakt bij de exploitatie van het landgoed worden besteed aan projecten voor jeugd- en jongerenwerk. *Zie de bijlage: "Hoofdpijnen die het huidige Landgoed Beukenrode kenmerken."*

Een stip aan de horizon blijft de verwerving van de in het verleden verkochte gronden die behoren tot het historische landgoed.

Dat betreft vooral het bosperceel, circa 35 hectare, in het bezit van het Rijksvastgoedbedrijf. Dit in het licht van het toekomstige vertrek van de marinierskazerne uit Doorn. Daarmee zou de eenheid van het parkbos hersteld worden en door de Stichting Landgoed Beukenrode in onderhoud kunnen worden genomen.

“Een stip aan de horizon blijft de verwerving van de in het verleden verkochte gronden die behoren tot het historische landgoed”




LANDGOED
Beukenrode

Vrij wandelen op wegen en paden
Toegang van zonsopkomst tot
zonsondergang

Verboden

- ▶ niet-aangelijnde honden
- ▶ paarden
- ▶ fietsen, motoren en auto's
(uitgezonderd bestemmingsverkeer)
- ▶ spelende geluidsdragers
- ▶ roken en open vuur

Houd ons landgoed mooi
Maak dieren niet aan het schrikken

▲▲▲▲▲

www.landgoedbeukenrode.nl
Art. 461 Wetboek van Strafrecht

BIJLAGE

Hoofdpijnen die het huidige Landgoed Beukenrode kenmerken

“We proberen in de verhuur van onze gebouwen ook onze maatschappelijke opvatting te laten meespelen”

Eigenaar zijn van een landgoed is niet altijd een genoegen. De recente geschiedenis van Beukenrode geeft aan dat enkele malen stukken van het oorspronkelijke landgoed zijn verkocht om uit de schulden te blijven. Zo werd het park in tweeën geknipt en kwam meer dan de helft van het park uiteindelijk in het bezit van Defensie. Stukken weiland moesten, vanwege de slechte liquiditeit, verkocht worden aan particulieren. Een ander deel van de gronden werd afgestaan aan het instituut Beukenrode Onderwijs.

Het bestuur van de Stichting Landgoed Beukenrode heeft sinds 2010 voortvarend gewerkt aan een financieel-economisch model, waarmee stap voor stap een gezonde situatie werd bereikt. In het Meerjarenplan van 2018, werden de hoofdpijnen uitgewerkt en in mei 2022 werden de kenmerken beschreven:

a. Not for profit

Stichting Landgoed Beukenrode is een organisatie die op een bedrijfsmatige en professionele wijze werkt aan de instandhouding en verbetering van Landgoed Beukenrode. Het landgoed bestaat uit bos, bedrijfsgebouwen, woningen en drie rijksmonumenten: het gerestaureerde Jachthuis uit 1873 en Speelhuisje van na 1885 én een deel van het park. Een Ensemble Monument dus. De inkomsten uit verhuur van de gebouwen en het groen gebruiken we louter en alleen voor de instandhouding van het gehele complex.

b. Verhuur van gebouwen als verdienmodel

Wij verhuren de accommodaties op het terrein van Beukenrode. Daarmee worden inkomsten gegenereerd. Die inkomsten worden gebruikt om park en gebouwen in optimale én duurzame conditie te houden. We proberen in de verhuur van onze gebouwen ook onze maatschappelijke opvatting te laten meespelen. We proberen onze gebouwen te verhuren aan instellingen die werken op het snijvlak van arbeid en zorg. Gericht bijvoorbeeld op mensen met een achterstand op de arbeidsmarkt. Maar we werken ook met instellingen die actief zijn in de recreatie of zingeving en training. De twee woningen op het terrein verhuren we tegen marktconforme prijs.

c. Diversificatie is het trefwoord

Dat verdienmodel kan alleen slagen als de verhuur zich richt op verschillende deelmarkten en niet eenzijdig op één of twee deelmarkten. Als klein landgoed moeten wij snel kunnen schakelen. Risicospreiding is onderdeel van ons werk. Vandaag een kantoor, morgen een fysiotherapeutisch centrum of een atelier voor een kunstenaar.

d. Het park is voor iedereen

Ons park is overdag voor iedereen toegankelijk. Maar dit gebruik levert geen inkomsten op. Dat betekent dat uit de verhuur van de gebouwen óók geld moet worden besteed aan onderhoud en renovatie van het gehele – deels Rijks Monumentale – park. Evenals de gebouwen, willen we ook het park kwalitatief verbeteren en goed onderhouden. Dat betekent bijvoorbeeld oude bomen kappen en nieuwe aanplant realiseren. Maar ook de soortenrijkdom vermeerderen en uitheemse planten verwijderen en de aanwezige dieren de ruimte te geven.

e. Aandacht voor jeugd en jongeren

Wij zijn geen projectontwikkelaar. Stichting Landgoed Beukenrode streeft niet naar het maken van winst. De inkomsten uit de verhuur worden besteed aan verduurzaming en kwaliteitsverbetering van onze gebouwen en het park. Eventuele overschotten zetten we opzij en steken we in projecten, die een link hebben met het verleden van Beukenrode: in het werk van en voor jeugd en jongeren. Stichting Landgoed Beukenrode heeft daarmee een dubbele doelstelling. Voor het eerst werd in 2021 voor jeugd en jongeren een bedrag gereserveerd/uitgegeven (Stichting Vergeten Kind € 6.000 en Rudolphstichting € 1.000).

f. Een uitvoerend bestuur

Het bestuur van Stichting Landgoed Beukenrode is een uitvoerend bestuur. Niet dat we alles zelf doen. We hebben een beheerder in dienst, die o.a. het bestuur adviseert vanuit haar kennis van het landgoed en de gebruikers/huurders. We huren externe kennis in van bijvoorbeeld een makelaar bij de verhuur van onze panden. We contracteren een bouwbedrijf om deze panden te verduurzamen en kwalitatief op een hoger plan te brengen, etc. Maar besluiten over de koers van het ‘schip’ worden gezamenlijk door het bestuur genomen.

g. Bestuur met een missie

Beukenrode is voor de leden van het bestuur geen hobby, maar een missie. Wij geven leiding aan het landgoed op basis van de voorgaande kaders. Ons bestuur bestaat uit mensen met veel deskundigheid en ervaring, die nodig zijn om een landgoed te besturen: o.a. kennis van vastgoed, financiën, zorg, bouwkunde, architectuur en rechtskundige vraagstukken. Het bestuur werkt op vrijwillige basis.

“Beukenrode is voor de leden
van het bestuur geen hobby,
maar een missie”

COLOFON

Deze tekst is een bewerking van hoofdstuk 1 van het Tuinhistorische Onderzoek uit 2023. Het Tuinhistorisch Onderzoek is uitgevoerd door Groen Erfgoed.nu/Mariska de Boer te Driebergen in opdracht van het bestuur van de Stichting Landgoed Beukenrode.

Overname van tekst en illustraties is alleen toegestaan met toestemming van de Stichting Landgoed Beukenrode te bereiken via info@landgoedbeukenrode.nl. Voor het overnemen van illustraties die niet tot het eigendom van Beukenrode behoren moet contact worden gelegd met de rechthebbende.

Deze publicatie wordt mede mogelijk gemaakt door een bijdrage van de Stichting Carel Nengerman Fonds, waarvoor hartelijke dank.

Het grafisch ontwerp van deze publicatie was in handen van Ratio Design Haarlem

Doorn oktober 2023

Bronvermelding afbeeldingen

- Foto's op pagina's 1, 4, 22, 40, 49, Archief Stichting Landgoed Beukenrode.
- Figuur 1: Kaart van de provincie Utrecht, Jodocus Hondius, 1643 - 1677, Rijksmuseum Amsterdam.
- Figuur 2 en 3: Het Utrechts Archief .
- Figuur 4: Kadastrale kaart van 1829 met 't Zand als onderdeel van het landgoed Moersbergen.
- Figuur 5: T. Soeterik tekende rond 1928-1929 het Warandehuis.
- Figuur 6: Portret van Johan Daniël Cornelis Carel Willem d' Ablaing van Giessenburg (1779-1859). Gemaakt 1825 door Jan Lodewijk Jonxis.
- Figuur 7: De nieuwe villa Nieuw-Sterkenburg, fotograaf onbekend.
- Figuren 8, 11, 18, 20, 21, 22, 24, 25, 26, 27: Archief Stichting Landgoed Beukenrode.
- Figuur 9 en 13: Historische kaarten: Kadaster Apeldoorn.
- Figuur 10: Verkoopadvertentie uit 1907 van de buitenplaats Nieuw-Sterkenburg.
- Figuur 12: Uit een: "reisverslag naar Driebergen en Doorn" Geplaatst in het Vreemdelingenblad behorende bij Pension- en Woningencourant Driebergen, Rijsenburg en Doorn.
- Figuur 13: Topografische kaart.
- Figuur 14: Gemeente Doorn Overzichtskaart Landgoed Beukenrode 1977.
- Figuur 15: Verkoopadvertentie in het Algemeen Dagblad 22 april 1926
- Figuur 16: Portret van de heer A. A. Nengerman, olieverf op doek, Alfred Schwarz, 1931, collectie Stichting Kunst & Historisch Bezit ASR Nederland, schenking van de heer Ir. Allard E. Meine Jansen.
- Figuur 17: Foto Beukenrode in vogelvlucht 1952 Regionaal Archief Zuid-Utrecht
- Figuur 19: Kaart door studio-haverstraat.nl
- Figuur 23: <https://www.trouw.nl/nieuws/hier-komt-geen-airco-nooit-b3064911/>

Stichting Landgoed Beukenrode

Beukenrodelaan 2F
3941 ZP Doorn

info@landgoedbeukenrode.nl
www.landgoedbeukenrode.nl

UIT EEN REISVERSLAG VAN 1921:

... “Tegenover Doornveld verrukt ons de trotse huizinge Beukenrode met haar belvédère. Een somber bosch, waarvan 't hoog opgaand hout nog verre boven de belverdère uitsteekt, ligt er achter, een vijver en een korenveld er voor. Moge vele villa's zich op bloemenweelde en sierboomen kunnen beroemen. Beukenrode overtreft die alle. Hoe schoon is dat donkergroen, hetwelk 't golvend goudgeel omlijst, hoe fraai spreken de lijnen van 's gebouw zelf!”...